

PORTRAIT GLOBAL

Malgré un bon potentiel intellectuel, les adolescents TDA/H peuvent rapidement se sentir dépassés ou s'ennuyer. Par crainte de vivre des échecs et de s'exposer davantage à la critique, ils risquent plus de se désinvestir de leurs apprentissages, en montrant de l'indifférence ou en créant une diversion par des comportements dérangeants et inadéquats, ou même en abandonnant concrètement les études. Pour arriver à développer son plein potentiel, il est primordial que l'adolescent TDA/H se sente appuyé tant à l'école qu'à la maison.

Les études montrent qu'un adolescent TDA/H non traité est plus à risque de décrochage scolaire. L'anxiété peut aussi s'installer, à la suite d'efforts qui ne semblent pas porter leurs fruits.



DES CHIFFRES ALARMANTS

- 3 fois plus de redoublement chez les jeunes atteints de TDA/H que chez les adolescents du même âge.
- 8 fois plus d'exclusions temporaires ou définitives de l'école
- Seulement 65% des adolescents atteints de TDA/H vont régulièrement à l'école.

COLLABORER POUR MIEUX INTERVENIR

La collaboration parent-enseignant est une bonne façon d'épargner des soucis durant l'année scolaire tant pour le jeune que pour l'enseignant. En effet, les parents qui tracent le portrait global de leur enfant en début d'année scolaire en nommant ses forces, ses difficultés ainsi que les moyens déjà mis en place facilite grandement son intégration et sa réussite.

De plus, avant même son entrée au secondaire, les rapports d'évaluation peuvent être déposés dans le dossier scolaire de l'adolescent. Il est recommandé pour les parents d'y joindre une feuille résumant les grandes lignes des rapports diagnostics, car il est très possible qu'il soit impossible pour la direction ou l'enseignant de le lire en entier. Finalement, une copie du plan d'aide ou plan d'intervention du primaire peut aussi être ajoutée.



À LA MAISON

Le parent doit s'assurer du suivi scolaire et d'être les yeux et les oreilles de son enfant en l'aidant à s'organiser et en adaptant les routines de vie pour faciliter son parcours scolaire.

À L'ÉCOLE



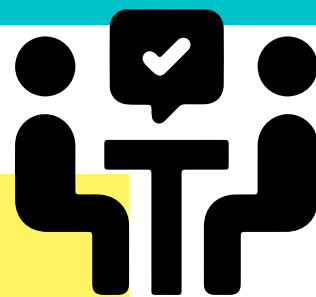
L'enseignant doit ;

- Mettre en place les adaptations possibles
- Outiller son élève
- Communiquer aux parents les informations qui pourraient les aider
- Soutenir les parents.

La mise en place d'un plan d'intervention favorisera la communication. En soulevant les forces et les défis de l'adolescent, les mesures d'adaptation pourront être à son niveau.

COMMUNICATION

À travers les communications avec le personnel scolaire, il est très important que les parents adoptent une attitude respectueuse, la plus ouverte possible. Si le parent s'exprime au JE, parle de faits et de comportements concrets et annonce les attentes précises de la communication, les résultats des échanges ne peuvent qu'être positifs.



COMMENT AMÉLIORER MON LIEN AVEC L'ÉCOLE ?

- **Prendre un rendez-vous avec un conseiller en orientation** ; le conseiller en orientation pourra orienter l'adolescent vers les programmes d'étude qui l'intéresse afin qu'il se sente motivé et accompli.
- **S'inscrire dans une activité parascolaire** ; le fait de participer à une activité sportive, artistique ou intellectuelle peut aider le jeune à augmenter sa motivation à aller à l'école et associer l'école avec autre chose que le travail et l'étude.

Sources :

1. HÉBERT, Ariane et SYLVESTRE, Christiane. (2019). TDA/H chez les ados ; la boîte à outils. Éditions de Mortagne.
2. DE COSTER, Pascale. (2016). Apprivoiser le TDA/H à l'adolescence. Édition TDA/H Belgique.
3. ROBERT, Fanny. (2018). Mon ado n'aime pas l'école. Que faire ? Ma vie de parent. Mon ado n'aime pas l'école, que faire ? - Vie de Parents

